

خصوصیات نژاد بزهای وارداتی:

بز نژاد مورسیا:

منشاء این نژاد جنوب شرق اسپانیا بوده و دارای مقاومت بالایی نسبت به آب و هوای گرم و خشک است. بزهای مورسیا اغلب به رنگ های سیاه و قهوه‌ای دیده می شوند. بز مورسیا گرانادا دو سویه به نام های وگوسی و موتانا دارد. وگوسی در مقایسه با موتانا، شیر بیشتری تولید می کند و از لحاظ جثه نیز بزرگ تر از موتانا است. این نژاد چندقلوزایی نسبتا بالایی دارد. شرایط پرورش این نژاد عمدتا به صورت صنعتی و نیمه صنعتی مرسوم است. برخی از خصوصیات صفات تولیدی این نژاد به شرح زیر است:

چربی شیر: ۵/۶ تا ۵/۸ درصد

پروتئین: ۳/۶ تا ۳/۸ درصد

وزن بز ماده: ۳۰-۵۰ کیلوگرم

وزن بز نر: ۵۰-۶۰ کیلوگرم

تولید شیر: ۵۰۰ تا ۶۱۴ کیلوگرم در هر دوره شیردهی

طول دوره شیرآوری: ۲۱۰ تا ۲۴۰ روز



جدول ۱- فضای مسقف و غیرمسقف به همراه میزان سرمایه گذاری موردنیاز جهت احداث واحدهای پرورش بز داشتی(خالص و ترکیب ژنتیکی)

بز داشتی پرتولید(خالص یا ترکیب ژنتیکی)		
غیرمسقف	مسقف	دام در ترکیب گله و تاسیسات
۳	۲/۵	میش مولد
--	۰/۴	زایشگاه
۱/۵	۱/۲	جایگاه بره تا شش ماهگی
۰/۵	۰/۳	ماده جایگزین
۰/۲۲	۰/۱۱	قوچ
--	۰/۲	انبار خوراک متراکم(کنسانتره)
--	۰/۴	محل نگه داری علوفه
--	--	سیلوی علوفه
--	۰/۰۸	درمانگاه و امور بهداشتی
--	۰/۲۲	شیردوشی
--	۰/۳	اداری-کارگری-پشتیبانی
۵/۲۲	۵/۷۱	جمع
۱۰۰۰۰۰		میزان سرمایه گذاری به ازای هر راس(ریال)

بز نژاد سانن:

منشا بز سانن کشور فرانسه است ولی با توجه به پرورش این نژاد در سیستم های صنعتی و نیمه صنعتی در بسیاری از مناطق دنیا گسترش یافته است. بزهای سانن از نظر بدنی مستحکم و قابلیت بالایی در تولید شیر دارند. سطح بدن این بزها از موهای کوتاه، ظریف و سفید رنگ پوشیده شده است. به علاوه دارای پاهای ظریف و اتصالات پستانی بسیار مناسبی هستند. خصوصیات تولیدی این نژاد به صورت زیر است:

وزن بز نر بالغ: ۸۰-۱۲۰ کیلوگرم

وزن بز ماده بالغ: ۵۰-۹۰ کیلوگرم

میانگین تولید شیر: ۵۹۴ کیلوگرم

طول دوره شیردهی: ۲۹۸ روز

درصد پروتئین شیر: ۳/۳۶ درصد

درصد چربی شیر: ۳/۵۶ درصد



جدول ۱- فضای مسقف و غیرمسقف به همراه میزان سرمایه گذاری موردنیاز جهت احداث واحدهای پرورش بز داشتی (خالص و ترکیب ژنتیکی)

بز داشتی پرتولید (خالص یا ترکیب ژنتیکی)		
غیرمسقف	مسقف	دام در ترکیب گله و تاسیسات
۳	۲/۵	میش مولد
--	۰/۴	زایشگاه
۱/۵	۱/۲	جایگاه بره تا شش ماهگی
۰/۵	۰/۳	ماده جایگزین
۰/۲۲	۰/۱۱	قوچ
--	۰/۲	انبار خوراک متراکم (کنسانتره)
--	۰/۴	محل نگه داری علوفه
--	--	سیلوی علوفه
--	۰/۰۸	درمانگاه و امور بهداشتی
--	۰/۲۲	شیردوشی
--	۰/۳	اداری-کارگری-پشتیبانی
۵/۲۲	۵/۷۱	جمع
۱۰۰۰۰۰		میزان سرمایه گذاری به ازای هر راس (ریال)

بز نژاد آلباین:

منشا اصلی این نژاد کشور فرانسه و کوه های آلپ است ولی در تمام مناطق این کشور پراکنش دارد به طوری که ۵۵ درصد از جمعیت بزهای تحت رکورد این کشور را تشکیل می دهد. از ویژگی های برجسته این نژاد سازگاری نسبتا بالا با شرایط آب و هوایی مختلف است. از جمله خصوصیات ظاهری این نژاد سطح بدن این بزها پوشیده از موهای کوتاه قهوه‌ای و یا سیاه می باشد. سینه‌ی عمیق به همراه لگن پهن و اندکی خمیده دارند اندام های حرکتی با اتصالات قوی به بدن متصل هستند و سیستم پستانی حجیم، به همراه اتصالات مناسب در بخش پسین و پیشین پستان دارند. خصوصیات صفات تولیدی این نژاد به شرح زیر است:

وزن بز نر بالغ: ۸۰-۱۰۰ کیلوگرم

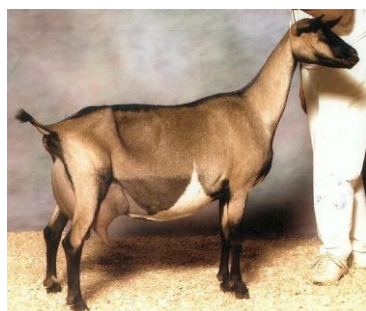
وزن بز ماده بالغ: ۵۰-۷۰ کیلوگرم

میانگین تولید شیر: ۸۹۱ کیلوگرم

طول دوره شیردهی: ۲۹۶ روز

درصد پروتئین شیر: ۳/۴۹ درصد

درصد چربی شیر: ۳/۷۵ درصد



جدول ۱- فضای مسقف و غیرمسقف به همراه میزان سرمایه گذاری موردنیاز جهت احداث واحدهای پرورش بز داشتی(خالص و ترکیب ژنتیکی)

بز داشتی پرتولید(خالص یا ترکیب ژنتیکی)		
غیرمسقف	مسقف	دام در ترکیب گله و تاسیسات
۳	۲/۵	میش مولد
--	۰/۴	زایشگاه
۱/۵	۱/۲	جایگاه بره تا شش ماهگی
۰/۵	۰/۳	ماده جایگزین
۰/۲۲	۰/۱۱	قوچ
--	۰/۲	انبار خوراک متراکم(کنسانتره)
--	۰/۴	محل نگه داری علوفه
--	--	سیلوی علوفه
--	۰/۰۸	درمانگاه و امور بهداشتی
--	۰/۲۲	شیردوشی
--	۰/۳	اداری-کارگری-پشتیبانی
۵/۲۲	۵/۷۱	جمع
۱۰۰۰۰۰		میزان سرمایه گذاری به ازای هر راس(ریال)