

## معرفی برخی نژادهای بز بومی

### بز نژاد نجدی

بز نجدی یکی از مهم ترین نژادهای بز بومی است که با نژادهای دیگر آمیختگی زیادی پیدا کرده است. پراکنش بز نجدی در استان خوزستان و جمعیت این بز در در چند سال گذشته بیش از ۱۷۰۰۰۰۰۰ راس بود ولی در حال حاضر روند کاهش جمعیت در این نژاد بسیار سریع و روبه انقراض می باشد. این نژاد دارای دست و پا بلند و باریک، رنگ بدن اغلب قهوه ای تیره و گاهها زرد آهویی یکدست تا سفید است. بز نر و ماده نجدی در انواع شاخ دار و بی شاخ دیده می شوند اما به طور کلی بزهای نجدی شاخ دار بیشتر از بزهای نجدی بی شاخ می باشد. برخی از ویژگی های تولیدی این نژاد در زیر آورده شده است.

طول دوره شیردهی: ۲۰۰ روز

میانگین تولید شیر در یک دوره شیردهی: ۱۸۰ لیتر

میانگین وزن تولد: ۳ کیلوگرم

میانگین وزن در زمان شیرگیری: ۱۲ کیلوگرم

میانگین وزن بلوغ: ۳۴ کیلو گرم

دوقلو زایی: ۴۶ درصد

چربی شیر: حدود ۴ درصد



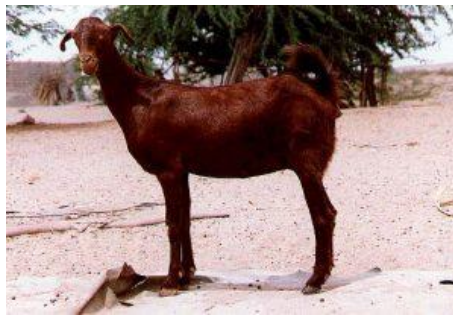
شکل ۱- بز نژاد نجدی

### بز نژاد تالی

پراکنش بز تالی عمدتاً در استان هرمزگان خصوصاً در شهرستان های میناب، بندر لنگه، بندر عباس و قشم قرار دارد. این نژاد کمتر از نیمی از جمعیت بزهای استان هرمزگان را تشکیل می دهد. عمده ترین ویژگی های ظاهری

این نژاد وجود دست و پای ظریف، گوش های کوچک و رنگ بدن قهوه‌ای سوخته تا روشن و فاقد شاخ بودن می باشد.

طول دوره شیردهی: ۱۲۰ روز  
میانگین تولید شیر در یک دوره شیردهی: ۱۰۰ لیتر  
میانگین وزن تولد: ۲/۵ کیلوگرم  
میانگین وزن در زمان شیرگیری: ۱۰ کیلوگرم  
میانگین وزن بلوغ: ۳۰ کیلوگرم  
دوقلو زایی: ۲۷ درصد



شکل ۲- بز نژاد تالی

### **بز نژاد مرخز**

پراکنش بز مرخز عمدتاً در کردستان و به طور مختصر در استان های کردنشین ترکیه و عراق می باشد. جمعیت این نژاد به سرعت در حال کاهش و رو به انقراض است. بز مرخز دارای پاهای باریک و کوتاه و رنگ بدن قهوه ای روشن تا تیره بوده و در موارد بسیار بزهایی به رنگ های سفید یا نباتی، سیاه و شکلاتی نیز دیده می شود.

طول دوره شیردهی: ۱۹۶ روز  
میانگین تولید شیر در یک دوره شیردهی: ۱۵۰ لیتر  
میانگین وزن تولد: ۲/۶ کیلوگرم  
میانگین وزن در زمان شیرگیری: ۱۵ کیلوگرم  
میانگین وزن بلوغ: ۴۰ کیلوگرم  
دوقلو زایی: ۳۳ درصد  
چربی شیر: ۴/۵ درصد



شکل ۳- بز نژاد تالی

### **بز کرکی خراسان جنوبی**

جمعیت بز کرکی در منطقه خراسان جنوبی ۱/۶۰۰/۰۰۰ تا ۲۰۰۰۰۰۰ رأس تخمین زده شده است. این توده بز کرکی به علت تولید بیده با الیافی ظریف و درصد کرک بالا و با توجه به مقاومت بالا در مقابل بیماری‌ها و شرایط نامساعد، یکی از مهمترین نژادهای بز بومی در شرق کشور محسوب می‌شود..

### **بز نژاد کرکی رائینی**

پراکنش بز رائینی در مناطق گرمسیری و جنوب کرمان قرار دارد. رنگ بدن اغلب بزهای این نژاد به رنگ سفید و گاهی به رنگ های دیگری چون سفید، قهوه ای، سیاه و ترکیبی از رنگهای فوق بصورت ابلق و یا ابرش نیز دیده می شود. بزهای نژاد رائینی بدنی پوشیده از کرک و مو و اغلب دارای شاخ هستند. طول الیاف کرک بزهای رائینی ۲۳ تا ۳۰ سانتی متر می باشد. برخی صفات تولیدی این نژاد به شرح زیر است.

طول دوره شیردهی: ۱۵۰ روز

میانگین تولید شیر در یک دوره شیردهی: ۵۰ لیتر

میانگین وزن در زمان شیرگیری: ۱۵ کیلوگرم

میانگین وزن بلوغ: ۳۲ کیلوگرم

دوقلو زایی: ۳۰ درصد

چربی شیر: ۴ درصد

میانگین تولید کرک سالانه: ۰/۵ کیلوگرم



شکل ۴- بز نژاد کرکی رائینی

### **بز نژاد خلخالی**

عمده پراکنش بز نژاد خلخالی در دشت مغان و شهرستان خلخال و بخش هایی از استان آذربایجان شرقی قرار دارد. بزهای این نژاد به رنگ سیاه و دارای بدنی پوشیده از موهای بلند و ضخیم است. طول دوره شیردهی این نژاد ۱۳۰ روز و دارای وزن بلوغ معادل ۴۰ کیلوگرم می باشد.



شکل ۵- بز نژاد خلخالی

### **بز بومی سیستان و بلوچستان**

از ویژگی های اصلی ظاهری بز بومی سیستان و بلوچستان جثه بزرگ و به رنگ سیاه، قهوه ای و سفید دیده می شود به علاوه دست و پای بزهای این نژاد پوشیده از مو می باشد. در اغلب نقاط استان سیستان و بلوچستان پراکنده شده و در شرایط مساعد توان بالایی در تولید شیر خواهد داشت. برخی ویژگی های تولیدی این نژاد در زیر آورده شده است.

میانگین تولید شیر روزانه: ۱/۵ لیتر

میانگین وزن بلوغ: ۳۰ کیلو گرم

دوقلو زایی: ۳۰ درصد

میانگین تولید کرک سالیانه: ۰/۷۵ کیلوگرم



شکل ۶- بز نژاد سیستان بلوچستان

### **بز نژاد عدنی (بز خلیج فارس)**

بزهای این نژاد تولید شیر نسبتاً مناسبی دارند. غالباً به رنگ آهویی و بندرت به رنگ‌های حنایی، ابلق سفید و قهوه‌ای، سفید، ابلق سیاه و سفید، سیاه دیده می‌شوند. این نژاد بومی استان بوشهر و دارای میانگین وزن بزهای نر و ماده به ترتیب ۳۶ و ۲۵ کیلوگرم می‌باشد. میانگین تولید شیر در یک دوره شیردهی از ۱۲۰ تا ۱۸۰ لیتر در سال متغیر بوده و میانگین تولید شیر روزانه هر بز عدنی ۱/۵ لیتر و رکورد آن ۳/۵ لیتر است.



شکل ۷- بز نژاد عدنی