

از دیرباز پرورش بز در کشور به عنوان یک حرفه دامپروری به منظور تولید شیر، گوشت و الیاف انجام می‌گرفته است. میزان اشتغال مستقیم ایجاد شده در کل بخش پرورش گوسفند و بز در کشور برای ۱/۵ میلیون بهره بردار می‌باشند. کشور ایران با جمعیت بز حدود ۱۸.۵ میلی‌ون راس یکی از ۹ کشور برتر دنیا به لحاظ جمعیت بز می‌باشد و عمده تولیدات این گونه شامل تولید شیر، گوشت، پوست و الیاف (کرک، مو و ...) است.

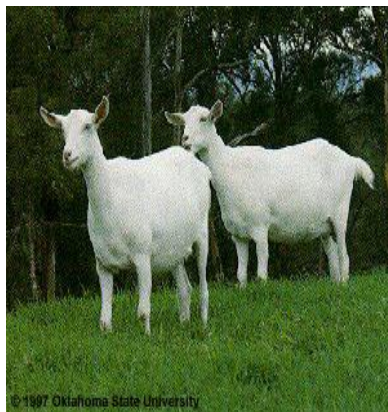
اهمیت پرورش بز در کشور:

- بهره‌گیری از علوفه و ضایعات کشاورزی مزارع
- تولید شیر، گوشت و لبنیات مزیت دار حاصل از شیر بز در کشور
- وجود تنوع زیستی و ذخایر ژنتیکی بسیار با ارزش
- تقاضای بازار کشور های همسایه و حاشیه خلیج فارس
- پایداری تولید و سرمایه های ملی موجود در بخش پرورش بز کشور

ویژگی های شیر بز:

این شیر نه تنها مشابه شیر مادر می‌باشد بلکه عمده خواص آن را داشته و جایگزینی مناسب برای شیر مادر می‌تواند باشد. برخلاف شیر گاو، اسیدهای چرب آن از نوع کوتاه زنجیر بوده و اندازه قطعات چربی شیر کوچک و تا حد زیادی هموژنیزه می‌باشد؛ لذا احتیاجی به فرایند یکنواخت کردن (هموژنیزه کردن) ندارد و این شیر خود بافت کاملاً یکنواختی دارد. شیر بز منبع غنی کلسیم و اسید آمینه تریپتوفان است و همین‌طور منبع خوبی از پروتئین، فسفر، ریوفلاوین (ویتامین ب ۲)، ویتامین A، پتاسیم، روی و سلنیوم نیز می‌باشد؛ طبق نظر متخصصین تغذیه، یک لیوان شیر بز ۱۴ درصد از نیاز روزانه ما به پتاسیم را برآورده می‌کند. این شیر به دلیل لاکتوز کمتر و توکیبات ضد التهابی برای مصرف کنندگان حساسیت ایجاد نمیکند و هضم آن را راحت‌تر می‌کند. استفاده از محصولات فراوری شده از شیر بز، به بهبود شکستگی های استخوانی، آرتروز و همین‌طور پوکی استخوان کمک می‌نماید. همچنین در پیشگیری از بیماری فراموشی (آلزایمر)، اسکیزوفرنی و در کاهش روند پیری موثر می‌باشد.

بز نژاد سانن



زیستگاه اصلی بز نژاد سانن کشور سوئیس می باشد. این نژاد سازگاری بالایی با اقلیم های متفاوت دارد و تقریباً به سراسر جهان (فرانسه، اسپانی، انگلیس، کانادا، آمریکا و ...) منتقل شده است. نرهای این نژاد شاخدار و ماده های آن هر دو حالت بی شاخ و شاخ دارند. گوش ها راست و عمود و موهای این نژاد کوتاه و معمولاً " به رنگ سفید یکدست و گاهی خاکستری می باشد. روی پوزه و قسمتهایی از زیر شکم ممکن است خالهای سیاه وجود داشته باشد . این نژاد به تابش شدید و مستقیم نور خورشید حساس است و در شرایط ختک عملکرد بهتری دارد. این نژاد به تولید شیر معروف می باشد و شاید به جرات بتوان گفت از بهترین نژادهای بز شیری دنیا است . روزانه بین ۳-۶ لیتر بر حسب تعداد دفعات دوشش ، نوع پرورش و تغذیه می تواند شیر تولید کند که مواد جامد آن حدود ۱۳٪ برآورد می شود . سن اولین آبستنی این دام حدود ۸ ماهگی بوده و دوقلوزایی در این نژاد یک امر عمومی محسوب می شود (۴۵-۸۰٪) و موارد زایش سه و چهار قلو نیز به وفور گزارش شده است.

یک نژاد درشت اندام است. بلندی قامت آن تا ۸۵ سانتیمتر و وزن در جنس نر و ماده بترتیب در دامنه ۴۵-۸۰ و ۴۵-۶۰ کیلوگرم است. متوسط وزن تولد بزغاله ها ۳.۵ کیلو می باشد.

بز نژاد آلباین



© Oklahoma State University
Provided by Crystal D'Eon



زیستگاه اصلی این نژاد منطقه های کوهستانی فرانسه و سوییس بوده و در کشورهای فرانسه، سوییس، انگلیس، آمریکا، کانادا، اسپانیا و ... پراکنده می باشد. این نژاد سازگاری بالایی با اقلیم های متفاوت دارد و توان تولید خود را حفظ می نماید. رنگ بدن این نژاد قهوه ای، خاکستری و ابرش می باشد این بزها گوش های راست و عمود دارند؛ موهای بدن کوتاه تا متوسط است و به رنگهای سفید، تیره و یا ابلق مشاهده می شود.

مواد جامد شیر این نژاد حدود ۱۴-۱۲ درصد برآورد می شود. دوقلو زایی در این نژاد یک امر عمومی محسوب می شود (۴۵-۸۰٪) و موارد زایش سه و چهار قلو نیز به وفور گزارش شده است.

این نژاد اندامی درشت دارد؛ متوسط وزن تولد بزغاله ها ۳.۵ کیلو و وزن بلوغ آن به ۶۵ تا ۸۵ کیلوگرم می رسد؛ بلندی قامت نیز در این نژاد از ۷۲ تا ۱۰۰ سانتیمتر است.

- حداقل رطوبت مناسب برای پرورش نژادهای سانن و آلباین برابر ۲۵٪ و دامنه دمای مناسب و مطلوب برای پرورش این دونژاد ۲۱-۱۲ درجه گزارش شده است. با توجه به تولید بالا و امکان ایجاد حساسیت و بیماری های پستانی بهتر است شیر با دستگاه دوشیده شده و بهداشت دستگاه شیردوش و سیستم پستان رعایت شود. هر بز شیری روزانه حدود ۲.۵-۳.۵ کیلو خوراک نیاز دارند. این مقدار بر اساس وزن، سن، جنس و غیره متغیر است برنامه واکسیناسیون این نژادها شامل آنتروتوکسمی، آبله، شاربن، تب برفکی، بروسلوز، قانقاریا و آگالاکسی است.

در یک گزارش، تعداد بزهای سانن و آلباین تحت رکوردگیری رسمی در فرانسه به ترتیب ۱۱۰۰۰۰ و ۱۵۵۰۰۰ راس و تعداد گله تحت رکورد به ترتیب ۹۴۴ و ۱۲۲۱ عدد است.

بز نژاد مورسیا



این بز بومی مناطق جنوب غرب اسپانیا است. به کشورهای برزیل، مکزیک و آرژانتین، ونزوئلا و آفریقای شمالی جهت پرورش و تولید برده شده است (کشور برزیل نژادهای مورسیا، سانن و آلباین را وارد کرد ولی بعد از مدتی از واردات مورسیا صرفنظر و فقط واردات سانن و آلباین را در برنامه داشتند).

در این نژاد نرها شاخدار و دارای ریش هستند. رنگ بدن و موی این نژاد سیاه و قهوه ای است؛ گوش ها دارای اندازه متوسط و عمود و راست هستند. این نژاد کوچک و متوسط جثه است. وزن بدن برای نرها ۶۰-۵۰ و برای ماده ها ۵۰-۳۰ کیلوگرم گزارش شده است. متوسط وزن تولد بزغاله ها نیز حدود ۲.۷ کیلو گزارش شده است. مصرف خوراک این نژاد به دلیل جثه کوچک آن از دو نژاد سانن و آلباین کمتر و در مقابل آن تولید شیر این نژاد در مقایسه با دو نژاد مذکور کمتر است.

مولدین ماده این نژاد پستان های بزرگ و خوش فرم دارند و طبق گزارشات به طور متوسط ۶۰۰-۵۰۰ کیلو شیر در طول ۲۱۰ روز با مواد جامد حدود ۲۰-۱۴٪؛ درصد چربی ۵.۳٪ و درصد پروتئین ۳.۴٪ تولید می کنند. حدود ۴۰۰۰۰۰ راس از این نژاد در کشور اسپانیا موجود است و اغلب تولید شیر در این کشور برای تولید پنیر استفاده می شود. دوقله‌زایی نیز در این نژاد مناسب است (۲.۲-۱.۸ بره در هر زایش) و حدود ۸-۹ ماهگی می تواند آبستن شود.

گزارش شده که این نژاد تطابق پذیری خوبی به محیط های گرم، گرم و خشک و گرم و مرطوب دارد. دو وارسته از این نژاد موجود است: ۱- Veguesi: از مناطق هموار و دشت کشور اسپانیا؛ ۲- Montana: از مناطق کوهستانی کشور اسپانیا. وارسته Veguesi تولید کننده های بهتر و بزرگ تر از نظر سایز هستند. رنگ هر دو نژاد مشابه است.

هریک از نژادهای مذکور دارای مزیت هائی می باشند که متناسب با شرایط پرورش دهندگان انتخاب می گردند. در ایران نیز بهممنظور بهره گیری از ویژگی های منحصر به فرد این نژادها، ایجاد تنوع و توسعه تولید شیر مزیت دار بز، واحدهای پرورش صنعتی بز شیری از این نژادها احداث شده است.

مقایسه صفات تولیدی بزهای نژاد سانن ، آلپاین و مورسیا

توضیحات	بز مورسیا	بز آلپاین	بز سانن
وزن بالغ بز ماده مولد (Kg)	۴۰-۴۵	۷۰-۵۰	۶۰-۹۰
مقدار تولید شیر سالیانه (Kg)	۵۷۰-۷۰۰	۷۰۰-۹۰۰	۷۰۰-۹۰۰
روزهای شیردهی (روز در سال)	۲۱۰-۲۷۰	۲۷۰-۳۰۰	۲۷۰-۳۰۰
درصد چربی شیر- میانگین	۵.۶	۳.۵	۳.۳
درصد پروتئین شیر- میانگین	۳.۶	۳.۲	۳
وزن تولد بزغاله ها- میانگین	۲.۷۱	۳.۵	۳.۵
سامانه پرورشی	مزرعه - بسته	مزرعه - بسته	مزرعه - بسته

منابع:

- Burditt, L., Buchanan, D., & Fitch, J. (2000). Breeds of Livestock, Department of Animal Science, Oklahoma State University.”.
- Scherf, B. D., & Pilling, D. (2015). The Second Report on the State of the World's Animal Genetic Resources for Food and Agriculture.
- Starbard, A. (2015). The Dairy Goat Handbook: For Backyard, Homestead, and Small Farm. Voyageur Press (MN).
- Castel, J. M., Ruiz, F. A., Mena, Y., & Sánchez-Rodríguez, M. (2010). Present situation and future perspectives for goat production systems in Spain. Small Ruminant Research, 89(2-3), 207-210.
- www.sersia.fr